

# OFFRE DE SERVICE

DÉCOUVREZ NOTRE SAVOIR-FAIRE PROFESSIONNEL



2010-2011



S'ASSOCIER AVEC

LE CARREFOUR JEUNESSE-EMPLOI DE SHAWINIGAN

Un partenariat *Gagnant* !

# A VANT-PROPOS



« Le Québec a besoin de la participation de tous ses jeunes pour assurer son développement. Nous devons les accompagner et les guider afin qu'ils puissent prendre la place qui leur revient au sein de notre société. Avec la Stratégie d'action jeunesse, nous proposons des moyens concrets pour les accompagner et assurer leur réussite » a affirmé le premier ministre, monsieur Jean Charest, lors du lancement de la Stratégie d'action jeunesse 2009-2014.

La Stratégie d'action jeunesse 2009-2014 se présente sous forme de six défis à relever :

- ✓ **Le Défi de l'éducation et de l'emploi** : Lutter contre le décrochage scolaire, favoriser l'intégration en emploi et la préparation des jeunes au nouvel espace mondial.
- ✓ **Le Défi de l'entrepreneuriat** : Intensifier les efforts pour le développement de la culture entrepreneuriale et le soutien à la relève.
- ✓ **Le Défi de la santé** : Poursuivre le travail afin de favoriser de saines habitudes de vie et la prévenir les comportements à risque.
- ✓ **Le Défi des régions** : Favoriser la présence des jeunes dans toutes les régions du Québec et les encourager à s'engager dans leur milieu de vie.
- ✓ **Le Défi de la diversité** : Promouvoir le respect de la diversité et l'engagement des jeunes immigrants au cœur de la société québécoise.
- ✓ **Le Défi de l'environnement** : Favoriser le développement de l'expertise jeunesse en environnement.

Au niveau local, tous les acteurs doivent relever le défi de faire en sorte que les jeunes puissent se réaliser. Par conséquent, le Carrefour jeunesse-emploi de Shawinigan souhaite **offrir son soutien pour le développement d'initiatives locales au sein de votre école**. Dans le but de mieux répondre à la demande, nous avons rédigé une offre de service, principalement dédiées aux étudiants de 15 à 18 ans, qui présente des exemples d'activités qui peuvent être faites en classe. Il nous est également possible de collaborer avec vous afin de développer des outils adaptés à vos besoins et selon votre clientèle. Ces ateliers sont complémentaires à vos programmes d'enseignement et peuvent se greffer à plusieurs disciplines scolaires.

Nous espérons que ce document saura répondre à vos besoins et permettra aux jeunes de s'éveiller à la culture entrepreneuriale, à l'employabilité, à la vie en région et au plaisir d'entreprendre des projets en milieu scolaire.

Au plaisir de collaborer avec vous et bonne lecture!

**L'équipe du Carrefour jeunesse-emploi de Shawinigan**

# T TABLE DES MATIÈRES

Présentation du Carrefour jeunesse-emploi de Shawinigan .....	3
IDÉO 16/17 .....	4
Place aux jeunes .....	8
Service en employabilité .....	11
Sensibilisation à l'entrepreneuriat jeunesse .....	15
Autres outils, services et projets du Carrefour jeunesse-emploi de Shawinigan .	24
Pour réserver un atelier .....	27
Coordonnées .....	27

# P

# RÉSENTATION

## CARREFOUR JEUNESSE-EMPLOI DE SHAWINIGAN

Le Carrefour jeunesse-emploi de Shawinigan est présent sur le territoire depuis mars 1998. Une équipe de travail dévouée, un conseil d'administration qui a à cœur la réussite des jeunes adultes du territoire, des projets novateurs et des résultats à l'appui, voilà ce qu'est notre Carrefour!

### **Mission :**

Le Carrefour jeunesse-emploi de Shawinigan est un organisme sans but lucratif qui vise l'intégration sociale et économique des jeunes de 16 à 35 ans en les accompagnant dans leurs démarches de retour aux études, d'insertion sur le marché du travail et de pré-démarrage d'entreprise. De plus, le Carrefour a pour objectif de favoriser la migration des jeunes adultes vers son territoire.

### **Territoire :**

Tous les services du Carrefour sont offerts gratuitement et s'adressent aux résidents de la Ville de Shawinigan, de St-Boniface, de Saint-Mathieu-du-Parc, de Notre-Dame-du-Mont-Carmel et de St-Élie-de-Caxton.

### **Les services de base :**

Le Carrefour est un lieu d'accueil, d'aide, d'information et de référence. Voici ce que nous offrons à nos clients :

- ✓ Des techniques et outils actualisés qui les aident dans leur recherche d'emploi.
- ✓ Un service d'orientation qui les éclaire dans leurs choix personnels, professionnels et scolaires.
- ✓ Une aide soutenue dans l'élaboration de leur projet entrepreneurial.
- ✓ Des outils, de l'information et du support pour préparer leur projet à l'étranger.
- ✓ Un centre multiservice où ils retrouveront de l'information et des outils qui faciliteront leurs démarches.
- ✓ Plusieurs projets stimulants qui favorisent la réalisation de leur projet de vie.
- ✓ Une équipe de professionnels à leur écoute!

### **Que pouvons-nous vous offrir?**

L'équipe du Carrefour vous propose une offre de services variée en fonction des besoins spécifiques des jeunes que vous accompagnez. Les services que nous vous proposons permettent le développement d'aptitudes et de compétences nouvelles auprès des élèves de tous les niveaux. Les services peuvent être rendus sous forme d'ateliers dans les écoles, de visites au Carrefour, de rencontres individuelles, etc.

### **Des questions?**

Carrefour jeunesse-emploi de Shawinigan : 819-537-3358 ou [www.cjeshawinigan.org](http://www.cjeshawinigan.org)

# I DÉO



IDÉO 16/17 est une mesure de la Stratégie d'action jeunesse 2009-2014, lancée par le gouvernement du Québec en mars 2006. Elle vise à outiller les **16-17 ans** de manière à **prévenir le recours à l'assistance-emploi** par une intervention centrée sur :

- la **persévérance scolaire** de ceux qui sont à risque de décrocher
- la **mise en mouvement** de ceux qui ont quitté le milieu scolaire.

La **mise en mouvement** se traduit par :

- l'insertion en emploi,
- le retour à l'école,
- le rétablissement personnel.

La **persévérance scolaire** se traduit par :

- le maintien à l'école.

Afin d'atteindre leurs **objectifs**, les participants réalisent différentes **activités** :

- ateliers de développement personnel et de motivation,
- bénévolat, plateaux de travail et stages en entreprise,
- formations qualifiantes,
- projets dynamiques ponctuels leur permettant de développer des compétences et d'acquérir de l'expérience de travail.

De plus, un suivi individuel et personnalisé est assuré par l'intervenant IDÉO. Pour une efficacité maximale, ces rencontres peuvent avoir lieu au Carrefour ou à l'école.

**Responsable** : Intervenant(e) IDÉO 16/17

## Ateliers proposés :

- ✓ Jeu « Dans la peau de... »
- ✓ Les intelligences multiples
- ✓ Préparer son environnement d'étude
- ✓ Programme Pare-Choc
- ✓ Les croyances

## JEU « DANS LA PEAU DE... »

### C'est quoi?

Jeu dans lequel les élèves doivent, en équipe, se mettre dans la peau d'un intervenant et aider un élève en difficulté en établissant un plan d'action pour celui-ci. Le groupe est divisé en quatre équipes qui ont chacun une mise en situation différente.

### Objectifs :

Fournir au personnel en milieu scolaire et aux jeunes une meilleure connaissance de la problématique du décrochage scolaire et des facteurs qui y sont associés :

- Faciliter le dépistage des élèves à risque de décrocher;
- Faire prendre conscience de l'importance d'une période de réflexion avant de faire un choix scolaire;
- Offrir aux jeunes la possibilité de trouver eux-mêmes des solutions envisageables pour éviter le décrochage scolaire;
- Faire connaître les différentes ressources du milieu qui sont à leur disposition.

**Clientèle ciblée :** 15 à 18 ans (à risque de décrocher)

**Durée :** 1h30 à 2h00

**Matériel :** Trousse de jeu (fournie par le Carrefour)

## LES INTELLIGENCES MULTIPLES

### C'est quoi?

Cet atelier permet aux participants de se familiariser avec la théorie des intelligences multiples. Celui-ci est très bénéfique pour les participants puisqu'il permet de prendre conscience des techniques par lesquelles ils apprennent le mieux. Ils peuvent maintenant mettre à l'essai plusieurs manières d'apprendre, d'écouter et de mémoriser les notions vues en classe d'après leur intelligence dominante.

### Objectifs :

- Identifier leur(s) intelligence(s) dominante(s);
- Identifier leurs forces;
- Identifier leurs faiblesses (points à améliorer);
- Avoir en leur possession quelques moyens d'apprentissage (apprendre, mémoriser et écouter) en lien avec leur(s) intelligence(s) dominante(s).

**Clientèle ciblée :** 15 à 18 ans (élèves en cheminement particulier, axée vers l'emploi)

**Durée :** 1h30 à 2h00

**Matériel :** Fourni par le Carrefour

## PRÉPARER SON ENVIRONNEMENT D'ÉTUDE

### C'est quoi?

Cet atelier consiste à démontrer aux étudiants les facteurs clés pour une étude réussie. À la fin de l'atelier, les étudiants seront en mesure d'identifier les caractéristiques d'un environnement d'étude favorable à l'apprentissage.

### Objectifs :

- Identifier et reconnaître les 5 conditions gagnantes pour favoriser une étude efficace;
- Identifier leurs propres moyens d'apprentissage;
- Transformer leur environnement d'étude afin d'optimiser leur apprentissage.

**Clientèle ciblée :** 15 à 18 ans (élèves en cheminement particulier)

**Durée :** 1h00 à 1h30

**Matériel :** L'école doit fournir un portable et un projecteur

## PROGRAMME PARE-CHOCS

### C'est quoi?

Pare-Chocs est un programme d'intervention destiné aux jeunes ayant des symptômes de dépression. C'est un bouclier contre la dépression visant la réussite scolaire.

### Objectifs :

- Prévenir ou réduire la dépression chez les jeunes adultes;
- Enseigner aux jeunes adultes des habiletés de protection et des stratégies qui favorisent leur bonne santé mentale (techniques de relaxation, habiletés de communication, de négociation et de résolution de problèmes, stratégies encourageant l'estime de soi et de son image corporelle);
- Accompagner les parents des participants afin qu'ils puissent les comprendre et les soutenir.

**Clientèle ciblée :** Étudiants âgés entre 15 et 17 ans présentant des signes de dépression.

**Durée :** 12 rencontres à raison de 2 par semaine d'une durée approximative de 2 heures.

**Matériel :** Trousse Pare-chocs (fournie par le Carrefour)

\*Ces ateliers doivent obligatoirement être animés par une ressource de l'école et une ressource du Carrefour.

### **C'est quoi ?**

Cet atelier permet aux participants de remettre en question certaines croyances. Ils apprendront d'où proviennent ces croyances et comment vérifier si celles-ci sont aidantes ou limitatives. À la suite de cet atelier, ils seront en mesure de se repositionner face à leurs propres croyances, incluant celles à propos de l'école.

### **Objectifs :**

- Prendre conscience des croyances et d'où elles proviennent;
- Vérifier, valider et invalider certaines croyances;
- Apprendre à modifier les croyances limitatives.

**Clientèle ciblée :** 15 à 18 ans

**Durée :** 1h00 à 1h30

**Matériel :** L'école doit fournir un portable et un projecteur

# P

# PLACE AUX JEUNES



Le projet Place aux jeunes a comme principal mandat de promouvoir la Ville/MRC Shawinigan afin de **favoriser la migration des jeunes diplômés sur son territoire**. Pour y arriver, ce projet se divise en deux volets :

Le volet **Place aux jeunes-Ados** s'adresse aux étudiants du secondaire et leur offre des ateliers dynamiques leur permettant de :

- développer un sentiment d'appartenance à l'égard de la région,
- présenter les perspectives d'avenir en région,
- faire connaître l'impact de leur exode vers les grands centres.

Le volet **Place aux jeunes** offre aux **diplômés de 18 à 35 ans**, ne résidant pas sur le territoire, mais qui désirent s'y établir :

- des séjours exploratoires, d'une durée de **2 fins de semaine** et regroupant une quinzaine de participants, leur permettant de découvrir ou de redécouvrir la région, de développer des réseaux de contacts et d'imaginer et préparer son avenir dans la région,
- Un soutien individuel à distance et un suivi personnalisé facilitant leurs démarches de recherche d'emploi et d'établissement à Shawinigan.

**Responsable** : Agent(e) de migration Place aux jeunes/Desjardins

## Ateliers proposés :

- ✓ Atelier sur le coût de la vie
- ✓ Accro des régions
- ✓ Concours « Je deviens concepteur publicitaire pour la Ville de Shawinigan »
- ✓ Concours de photos « Ma région à mon image »

## ATELIER SUR LE COÛT DE LA VIE

### C'est quoi?

En plus de l'emploi, plusieurs aspects sont pris en considération lorsque vient le temps de prendre la décision de s'établir dans un milieu. La possibilité de trouver un logement à prix abordable, la proximité des services de santé et de garderies, des institutions scolaires renommées, l'accès à des services de loisirs et finalement des espaces de plein-air accessibles sont tous des critères cruciaux. Par des discussions, des données statistiques et des quiz, cette activité permettra aux étudiants de découvrir une ville dynamique.

### Objectifs :

- Reconnaître Shawinigan comme une des villes du Québec où le coût de la vie est le moins élevé et où la qualité de vie est inégalable;
- Connaître les aspects qui nous distinguent des autres villes ou régions.

**Clientèle ciblée :** étudiants du secondaire

**Matériel :** fourni par le Carrefour

## ACCRO DES RÉGIONS

[www.accrodesregions.qc.ca](http://www.accrodesregions.qc.ca)

### C'est quoi?

Le bulletin virtuel nommé «Accro des régions» est alimenté hebdomadairement par l'agent(e) de migration Place aux jeunes/Desjardins du Carrefour. Il permet de garder contact avec les diplômés en les informant sur :

- les actualités locales,
- les événements qui animent la Ville / MRC Shawinigan,
- les offres d'emploi qualifiées disponibles sur le territoire.

### Objectifs :

- Renforcer le sentiment d'appartenance des jeunes face à leur région;
- Garder un lien avec les jeunes qui quittent la région et désirent y revenir;
- Planifier avec succès leur retour en région;
- Faire le lien entre leur domaine d'études et les emplois offerts actuellement.

**Clientèle ciblée :** étudiants du secondaire

**Matériel :** aucun

## CONCOURS « JE DEVIENS CONCEPTEUR PUBLICITAIRE POUR LA VILLE DE SHAWINIGAN »

### C'est quoi?

Des étudiants en Microédition et hypermédia du Collège Shawinigan ainsi que des élèves de 5e secondaire des différentes écoles intéressées du territoire sont jumelés afin de créer une affiche, à leur image, représentant la Ville/MRC Shawinigan. Un comité choisira un projet gagnant qui illustrera la page frontispice d'un bulletin municipal de la Ville de Shawinigan, distribué à plus de 26 000 exemplaires sur le territoire.

### Objectifs :

- Renforcer le sentiment d'appartenance des jeunes à la Ville/MRC Shawinigan;
- Faire connaître aux étudiants le Collège Shawinigan et un de ses programmes.

### Clientèle ciblée :

- élèves de 5e secondaire
- étudiants de niveau collégial en Microédition et hypermédia

**Matériel :** ordinateurs (fournis par le Collège Shawinigan)

## CONCOURS DE PHOTOS

### « MA RÉGION À MON IMAGE »

### C'est quoi?

Les étudiants ont à soumettre 3 photos qui représentent leur milieu de vie, leur coin de pays et qui présentent des éléments qui ont une signification particulière pour eux. Les photos peuvent être indépendantes ou avoir un lien entre elles. Les participants ont aussi à joindre un texte d'un minimum de 200 mots qui expliquera ce que ces photos signifient à leurs yeux et qui permettra au jury de comprendre leur caractère distinctif.

Les enseignants inspirés par les objectifs du concours et qui ont à cœur de développer le sentiment d'appartenance de leurs étudiants à leur région d'origine peuvent utiliser la démarche pédagogique qui accompagne le concours. Le concours peut très bien être proposé dans un cours de français, d'arts plastiques, de géographie, etc. Vous trouverez l'information sur le site internet [www.placeauxjeunes.qc.ca](http://www.placeauxjeunes.qc.ca).

**Objectifs :** Démontrer l'attachement des jeunes à leur région. De plus, il permet aux jeunes de bien comprendre les particularités du milieu ainsi que les attraits auxquels ils s'identifient.

**Clientèle ciblée :** étudiants de 4e et 5e secondaire

**Matériel :** Le matériel est fourni par le participant. L'agent(e) de migration sera disponible pour fournir une aide technique aux élèves désirant participer au concours.



# SERVICE EN EMPLOYABILITÉ



Le service d'aide en employabilité du Carrefour jeunesse-emploi de Shawinigan est offert aux jeunes adultes de 16 à 35 ans afin de les accompagner et les conseiller dans leur processus de recherche d'emploi. Ainsi, les conseillers(ères) en emploi sont disponibles pour :

- la rédaction du curriculum vitae et de la lettre de motivation selon l'expérience du candidat et de ses compétences,
- aider les clients à se préparer à une entrevue d'embauche ( possibilité de vivre une simulation filmée ou non ),
- les soutenir dans leurs démarches pour obtenir l'emploi désiré,
- leur faire connaître les emplois disponibles sur le territoire et cibler les employeurs potentiels.

**Responsables** : Conseillers(ères) en emploi

## Ateliers proposés :

- ✓ Le vrai ou faux de l'emploi
- ✓ Théorie et rédaction d'un curriculum vitae
- ✓ Théorie, préparation et pratique d'une entrevue
- ✓ Attitudes kamikazes
- ✓ Attitudes et savoir-être

## LE VRAI OU FAUX DE L'EMPLOI

### C'est quoi?

La conseillère évaluera les connaissances des élèves à l'aide d'un jeu-questionnaire de vrai ou faux sur le processus de recherche d'emploi en général. La classe sera divisée en six (6) équipes. Des cartons indiquant le nom de chacune des équipes seront installés sur le bureau. Un carton servant à indiquer le pointage sera apposé à l'avant de la classe sur le tableau. Les élèves devront répondre au meilleur de leurs connaissances sur les divers éléments à prendre en compte lors d'une démarche d'emploi (marché de l'emploi, normes du travail, curriculum vitae, lettre de motivation, types d'entrevue, etc.). Un prix sera remis à l'équipe gagnante. Nous suggérons de réaliser cette activité en premier, car elle présente rapidement tous les aspects qui seront approfondis dans les ateliers subséquents.

**Objectif :** Tester les connaissances des élèves en faisant un survol du processus d'employabilité.

**Clientèle ciblée :** Étudiants de 4e et 5e secondaire ou possédant un parcours qui les dirige vers l'emploi.

**Durée :** 1h00

**Matériel :** Fourni par le Carrefour

## THÉORIE ET RÉDACTION D'UN CURRICULUM VITAE

### C'est quoi?

La conseillère expliquera d'abord les différents aspects dont il faut tenir compte afin de bâtir un curriculum vitae professionnel et efficace. Elle expliquera les différentes parties essentielles à la création d'un curriculum vitae et les erreurs fréquentes à éviter. Les élèves seront ensuite amenés à se mettre dans la peau d'un employeur qui doit évaluer des curriculum vitae. En équipe de 2 ou 3, ils passeront en revue des c.v. fictifs dans lesquels des erreurs se sont glissées. Ils seront appelés à évaluer le contenu, la forme et l'aspect général des c.v. La conseillère invitera les élèves à choisir leur préféré parmi tous les exemples. Nous incluons dans l'atelier un descriptif de la lettre de présentation et son utilité.

**Objectif :** Permettre aux étudiants d'être outillés pour une éventuelle recherche d'emploi.

**Clientèle ciblée :** Étudiants de 4e et 5e secondaire ou possédant un parcours qui les dirige vers l'emploi.

**Durée :** 2h00

**Matériel :** Fourni par le Carrefour

## THÉORIE, PRÉPARATION ET PRATIQUE DE L'ENTREVUE

### C'est quoi?

La conseillère questionnera les étudiants sur leurs attitudes et sur les façons de se présenter à un employeur potentiel. Une présentation PowerPoint dynamique sera offerte aux élèves pour présenter la préparation nécessaire, les bonnes attitudes et les comportements à adopter. Chaque élève recevra un document théorique sur l'entrevue ainsi que les questions les plus souvent posées.

**Objectif :** Préparer les élèves à une éventuelle entrevue pour l'obtention d'un emploi.

**Clientèle ciblée :** Étudiants de 4e et 5e secondaire ou possédant un parcours qui les dirige vers l'emploi.

**Durée :** 1h00 à 2h00

**Matériel :** Fourni par le Carrefour

## ATTITUDES KAMIKAZES

### C'est quoi?

Pour faire suite à l'atelier préparatoire aux entrevues, les attitudes kamikazes sont là pour caricaturer les attitudes marquantes des élèves. Tout d'abord, ils devront remplir un petit questionnaire pour se situer entre les différents personnages, soit : le bon élève, le combattant enragé, l'impuissant bienheureux, l'orphelin larvoyant et le super héros. L'animatrice fera un retour sur le dernier atelier pour savoir ce que les élèves ont retenu comme information. Un jeu d'animation sera effectué avec la conseillère en emploi. Cette dernière jouera le rôle de chaque personnage de manière loufoque. Nous distinguerons les caractéristiques les plus fortes des uns et des autres. Ensuite, nous revenons avec les résultats des élèves pour voir s'ils se reconnaissent dans leur personnage respectif.

**Objectif :** Démontrer aux étudiants les attitudes qu'ils peuvent avoir en entrevue.

**Clientèle ciblée :** Étudiants de 4e et 5e secondaire ou possédant un parcours qui les dirige vers l'emploi.

**Durée :** 1h00

**Matériel :** Fourni par le Carrefour

### **C'est quoi ?**

La conseillère expliquera l'importance du savoir-être en emploi. Les 8 clés en emploi seront présentées aux élèves de manière interactive. Ces 8 clés représentent des attitudes, des comportements ou qualités qui sont indispensables en emploi. Des volontaires seront amenés à improviser une mise en situation pour chacune des clés afin que le reste du groupe devine la qualité recherchée.

**Objectif :** Connaître les attitudes recherchées par les employeurs et développer des stratégies pour se maintenir en emploi.

**Clientèle ciblée :** Étudiants de 4e et 5e secondaire ou possédant un parcours qui les dirige vers l'emploi.

**Durée :** 1 heure

**Matériel :** fourni par le Carrefour

# SENSIBILISATION A L'ENTREPRENEURIAT JEUNESSE



En 2004, le gouvernement du Québec lançait le Défi de l'entrepreneuriat jeunesse qui a pour principal objectif d'impliquer activement les jeunes de notre société au développement de leur collectivité et à la construction de l'avenir. **La créativité, l'autonomie, le leadership, le sens des responsabilités et la solidarité** sont autant de valeurs qui favorisent le développement de savoir-faire, savoir-être qui sont profitables aux futurs entrepreneurs et employés, en somme, à tous les citoyens.

Les ateliers proposés établissent un lien direct entre les objectifs du Défi et ceux du Ministère de l'éducation, du loisir et du sport. Pour y arriver, les **agents de sensibilisation à l'entrepreneuriat jeunesse** sont une des ressources qui sont mises à la disposition des écoles afin :

- d'informer les **enseignants, professionnels non-enseignants et directions d'école** sur les avantages d'introduire l'entrepreneuriat à l'école,
- de leur présenter divers projets ou organisations faisant la promotion de la culture entrepreneuriale.

Ainsi, les **ASEJ** :


- jouent un rôle de support, qui est variable, dans la mise sur pied des activités décrites plus bas,
- peuvent organiser des visites d'entrepreneurs en classe ou permettre la visite d'entreprises, toujours sous l'angle de l'entrepreneuriat et non de l'employabilité,
- animent des ateliers de développement des valeurs entrepreneuriales,
- accompagnent les enseignants et les élèves dans la réalisation de projets entrepreneuriaux.

**Responsable** : Agent(e) de sensibilisation à l'entrepreneuriat jeunesse

## Ateliers proposés :

- ✓ Support à la mise sur pied de projets entrepreneuriaux
- ✓ L'incubateur
- ✓ Futurs millionnaires
- ✓ Les intelligences multiples
- ✓ L'homme LEGO
- ✓ Jeu « Explonaria »
- ✓ De la belle visite!
- ✓ Construit ton potentiel entrepreneurial
- ✓ Partir à la découverte
- ✓ La boîte mystère
- ✓ Visiteurs à l'honneur
- ✓ L'entrepreneuriat au cœur de ma région

Secrétariat  
à la jeunesse

Québec 

Enrichir  
le Québec  
de sa relève  
[jeunes.gouv.qc.ca](http://jeunes.gouv.qc.ca)

#### C'est quoi?

L'objectif premier d'un projet entrepreneurial est de démontrer aux élèves qu'ils peuvent **agir** dans leur milieu afin de **répondre à des besoins** ou de **régler des problématiques** qui les touchent. Le projet entrepreneurial est aussi un projet pédagogique, puisqu'il permet l'apprentissage par l'application de théories à des actions concrètes, mais c'est d'abord un projet qui est **utile**, qui aura un **impact** et des **conséquences** palpables. Dans un projet entrepreneurial, l'enseignant doit minimalement réaliser chacune des étapes **conjointement** avec les élèves ou leur donner **l'entière responsabilité** des tâches. L'important est que les élèves puissent y exercer leur **créativité** et qu'ils soient libres de prendre des **initiatives** et des **responsabilités**.

Pour être considéré comme entrepreneurial, un projet doit :

- Répondre à un **besoin** par la réalisation d'un produit, service ou événement,
- Réaliser une production **utile**, avoir une **portée sociale** et des **répercussions**,
- S'adresser à un **public cible** autre que la classe elle-même,
- Développer des compétences et des qualités entrepreneuriales chez l'élève,
- Être **innovateur**,
- Avoir de **l'envergure**.

**Objectif** : Aider les enseignants dans les étapes de pré-démarrage d'un projet pédagogique à caractère entrepreneurial

**Clientèle ciblée** : étudiants du secondaire

#### À savoir!

Le **Concours québécois en entrepreneuriat** a pour mission de favoriser le développement de l'entrepreneuriat au Québec en récompensant les projets entrepreneuriaux réalisés en milieu scolaire ainsi que la création d'entreprises. Organisé dans les 17 régions administratives du Québec, il se déroule sur trois échelons : local, régional et national. Le concours comporte 2 grands volets : l'entrepreneuriat étudiant et la création d'entreprise.

Lien : [www.concours-entrepreneur.org](http://www.concours-entrepreneur.org)

## L'INCUBATEUR

### C'est quoi?

Développé par l'agent du Carrefour jeunesse-emploi de l'Ouest de l'Île, Sam Asmar, cet atelier a pour but d'aider les jeunes à mettre sur pied un projet entrepreneurial. La première partie de cet atelier amène les participants à trouver eux-mêmes une idée de projet. Au cours de la deuxième partie, les participants mettront en place les bases de la réalisation de leur projet et se répartiront les tâches.

**Durée :** 2h30 (deux périodes)

### Déroulement de la première partie :

**Je fais, donc je suis :** Cette partie développe la connaissance de soi puisque l'élève établit la liste de ses talents, habiletés et intérêts.

**L'inventaire du succès :** Dans cette partie, les élèves apprennent à se connaître en faisant la liste des forces de leur groupe.

**Les idées : Semences du potentiel :** Cette partie amène les élèves à s'interroger sur les besoins de leur communauté afin de déterminer quelles y seraient les opportunités d'affaires.

### Déroulement de la deuxième partie :

**La fournaise :** Aidés par l'animatrice, les élèves doivent analyser leurs idées pour déterminer celle qu'ils choisiront.

**Qui est qui ?** Par un jeu d'association, cette partie permet de déterminer qui fera quoi.

**Et toi ? C'est quoi ta cause ?** Discussion avec les élèves des causes qui leur tiennent à cœur. Par cette discussion, on stimule l'implication citoyenne des élèves.

## VOLET 2 : L'APPROCHE PAR ATELIERS

### FUTURS MILLIONNAIRES (CRÉATIVITÉ)

### C'est quoi?

En équipe de 4 à 5 personnes, les participants doivent inventer le projet le plus créatif et visionnaire possible à partir d'une mise en situation simple et originale.

**Intentions pédagogiques :** Développer la créativité du participant en lui faisant prendre conscience de l'importance de cette caractéristique lorsque vient le temps d'entreprendre un projet.

**Clientèle ciblée :** 4e secondaire

### Domaines généraux de formation :

Orientation et entrepreneuriat : Développer une caractéristique entrepreneuriale en créant un projet de nature entrepreneuriale.

Environnement et consommation : S'interroger sur les besoins d'une clientèle précise et intégrer un projet dans le mode de consommation de cette clientèle.

**Compétences transversales sollicitées :**

- Résoudre des problèmes,
- Exercer son jugement critique,
- Mettre en œuvre sa pensée créatrice,
- Se donner des méthodes de travail efficaces,
- Coopérer,
- Communiquer de façon appropriée.

**Durée :** 1h15 (une période)

**Activité de réinvestissement :** Arts plastiques :

Demander aux jeunes de créer une affiche publicitaire de leur projet et d'organiser eux-mêmes une petite exposition de leurs affiches.

**LES INTELLIGENCES MULTIPLES (CONFIANCE EN SOI)****C'est quoi?**

Cet atelier amène les participants à réfléchir à ce que représente la confiance en soi. Ils doivent notamment autoévaluer leurs forces et leurs faiblesses par le biais des intelligences multiples pour finalement se donner des moyens afin de développer chacune de ces intelligences.

**Intentions pédagogiques :** Amener les élèves à effectuer une autoévaluation de leurs forces et de leurs faiblesses lorsque vient le temps de mener à terme un projet. Faire réaliser aux élèves l'importance d'avoir confiance en soi lorsque l'on veut réussir et leur donner des moyens pour maintenir ou augmenter leur niveau de confiance en eux.

**Domaines généraux de formation :**

Orientation et entrepreneuriat : Développer une meilleure connaissance de soi. Acquérir des connaissances générales sur les nombreuses façons d'entreprendre un projet.

**Compétences transversales sollicitées :**

- Exploiter l'information,
- Mettre en œuvre sa pensée créatrice,
- Actualiser son potentiel,
- Coopérer.

**Durée :** 1h15 (une période)

**Activité de réinvestissement :** Éthique et culture religieuse :

Discuter avec les élèves de l'acceptation des différences et de l'importance d'une bonne communication puisque tous n'enregistrent pas l'information de la même façon.

## L'HOMME LÉGO

### C'est quoi?

Par une active interactive de reproduction d'une structure de LEGO, les participants découvrent les caractéristiques reliées au profil de l'entrepreneur.

**Intentions pédagogiques :** Présenter aux élèves les caractéristiques reliées au métier d'entrepreneur. Permettre aux élèves de faire une autoévaluation de leurs caractéristiques entrepreneuriales.

### Domaines généraux de formation :

Orientation et entrepreneuriat : Réfléchir à l'importance de l'entrepreneuriat dans la vie de tous les jours. Réfléchir à la possibilité d'être soi-même entrepreneur.

### Vivre-ensemble et citoyenneté:

Apprendre à travailler en équipe et à coopérer. Réfléchir à des exemples d'entrepreneuriat dans son milieu.

### Compétences transversales sollicitées:

- Résoudre des problèmes,
- Mettre en œuvre sa pensée créatrice,
- Se donner des méthodes de travail efficaces,
- Actualiser son potentiel,
- Coopérer.

**Durée :** 1h15 (une période)

## JEU « EXPLONARIA »

### C'est quoi?

Créé par l'agente du Carrefour jeunesse-emploi de Francheville, Mélanie Hamel, « Explonaria » est un jeu interactif d'éducation à l'entrepreneuriat où les participants doivent répondre à des questions sous forme de choix multiples.

**Intentions pédagogiques :** Faire connaître aux élèves différents modèles d'entrepreneurs au Québec. Reconnaître les multiples facettes qui touchent l'entreprise.

### Domaines généraux de formation :

Orientation et entrepreneuriat : Amener l'élève à entreprendre et à mener à terme des projets orientés vers la réalisation de soi et l'insertion dans la société.

### Compétences transversales sollicitées :

- Exercer son jugement critique,
- Actualiser son potentiel.

**Durée :** 1h15 (1 période)

## DE LA BELLE VISITE !

### C'est quoi?

Cet atelier permet aux élèves de rencontrer un ou deux entrepreneur(s) de la région et de connaître leur cheminement. C'est l'occasion pour les élèves de poser des questions afin de clarifier leur vision de l'entrepreneuriat.

**Intentions pédagogiques :** Permettre aux élèves de dresser un profil complet de l'entrepreneur et de se construire une définition plus précise de l'entrepreneuriat. Constaté les multiples possibilités reliées au terme entreprendre (sports, loisirs, arts, économie, etc.).

### Domaines généraux de formation :

Orientation et entrepreneuriat : Définir l'entrepreneuriat comme domaine d'orientation. Réfléchir aux possibilités d'entreprendre des projets dans sa vie.

### Vivre-ensemble et citoyenneté :

- Découvrir sa région par le biais des entrepreneurs,
- Prendre conscience de l'impact des entrepreneurs sur leur société et connaître les raisons qui les poussent à se considérer comme des citoyens actifs de leur milieu,
- Apprendre sur les façons possibles de s'engager socialement et activement.

### Compétences transversales sollicitées :

- Exploiter l'information,
- Actualiser son potentiel,
- Communiquer de façon appropriée.

**Durée :** 1h15 (une période)

**Activité de réinvestissement :** Orientation scolaire :

Visiter une entreprise de la région afin d'en connaître encore plus sur le milieu entrepreneurial.

## CONSTRUIS TON POTENTIEL ENTREPRENEURIAL ( LEADERSHIP )

### C'est quoi?

Par une activité interactive de construction de maisons en pâte à modeler, les participants découvrent les caractéristiques reliées au profil de l'entrepreneur.

**Objectifs :** Présenter aux élèves les caractéristiques reliées au métier d'entrepreneur. Permettre aux élèves de faire une autoévaluation de leurs caractéristiques entrepreneuriales.

### Domaines généraux de formation :

Orientation et entrepreneuriat : Réfléchir à l'importance de l'entrepreneuriat dans la vie de tous les jours. Réfléchir à la possibilité d'être soi-même entrepreneur.

**Vivre-ensemble et citoyenneté :** Apprendre à travailler en équipe et à coopérer. Réfléchir à des exemples d'entrepreneuriat dans son milieu.

**Compétences transversales sollicitées :**

- Résoudre des problèmes,
- Mettre en œuvre sa pensée créatrice,
- Se donner des méthodes de travail efficaces,
- Actualiser son potentiel,
- Coopérer.

**Durée :** 2h30 (2 périodes)

Une version courte est aussi disponible

**Activités de réinvestissement :**

Orientation scolaire : Explorer les métiers liés à l'entrepreneuriat.

Français : Choisir un sujet entrepreneurial comme thème d'une compréhension de lecture.

## PARTIR À LA DÉCOUVERTE

**C'est quoi?**

Partie 1 : Cet atelier est une initiation à l'entrepreneuriat qui permet de démystifier certaines croyances populaires par le biais d'un jeu questionnaire interactif.

Partie 2 : En complément de la première partie, cet atelier permet aux élèves d'associer des qualités entrepreneuriales à différentes personnalités connues et d'élargir leur vision de l'entrepreneuriat.

**Intentions pédagogiques :** Permettre aux participants de s'approprier le concept d'entreprendre. Reconnaître différentes manifestations de l'entrepreneuriat dans la vie quotidienne.

**Domaines généraux de formation :**

Orientation et entrepreneuriat : Permettre à l'élève de construire sa vision de ce qu'est l'entrepreneuriat. Réfléchir sur les différentes façons d'entreprendre des projets dans sa vie.

**Compétences transversales sollicitées :**

- Exercer son jugement critique,
- Se donner des méthodes de travail efficaces,
- Coopérer,
- Communiquer de façon appropriée.

**Durée :** 1h15 (une période) par partie. Les parties peuvent se donner de façon consécutive ou en deux périodes séparées.

**Activité de réinvestissement :** Orientation scolaire :

Discuter avec les élèves de l'application des qualités entrepreneuriales dans différents domaines professionnels.

## LA BOÎTE MYSTÈRE

### C'est quoi?

Cet atelier apprend aux participants comment trouver une bonne idée d'affaires et concevoir une publicité efficace. Cette expérience de créativité est basée sur l'invention d'un produit novateur à partir d'objets sans lien entre eux.

**Intentions pédagogiques :** Permettre aux participants de vivre une situation d'entrepreneuriat et de développer leur créativité.

### Domaines généraux de formation :

Orientation et entrepreneuriat : Vivre une situation d'entrepreneuriat d'une façon globale. Préciser sa conception de l'entrepreneuriat.

**Environnement et consommation :** Sensibiliser les élèves à leur consommation. Se questionner sur une nouvelle façon de combler un besoin.

**Médias :** Communiquer une idée. Développer son sens critique et éthique à l'égard de la publicité.

### Compétences transversales sollicitées :

- Résoudre des problèmes,
- Exercer son jugement critique,
- Mettre en œuvre sa pensée créatrice,
- Se donner des méthodes de travail efficaces,
- Coopérer,
- Communiquer de façon appropriée.

**Durée :** 2h30 (2 périodes)

### Activité de réinvestissement : Français :

Demander aux élèves de rédiger une réflexion sur différentes images médiatiques et sur leur rapport à la publicité.

## VISITEURS À L'HONNEUR

### C'est quoi?

Cet atelier permet aux participants de vivre les étapes du pré-démarrage d'entreprise. Les élèves doivent y développer un projet touristique pour leur ville en passant par toutes les étapes du développement de projet.

**Intentions pédagogiques :** Vivre les différentes étapes du pré-démarrage d'entreprise dans une situation concrète. Développer sa créativité.

### Domaines généraux de formation :

Orientation et entrepreneuriat : Acquérir de nouvelles connaissances liées à l'entrepreneuriat par l'intermédiaire de la simulation d'une démarche d'insertion sociale.

**Environnement et consommation :**

Permettre aux élèves de mener une réflexion sur l'état de leur milieu de vie ainsi que sur les différents services offerts et besoins à combler dans leur région.

**Compétences transversales sollicitées :**

- Résoudre des problèmes,
- Exercer son jugement critique,
- Mettre en œuvre sa pensée créatrice,
- Se donner des méthodes de travail efficace.
- Coopérer

**Durée :** 1h15 (1 période)

**L'ENTREPRENEURIAT AU CŒUR DE MA RÉGION****C'est quoi?**

Cet atelier est une activité de synthèse dans laquelle les participants réinvestissent leurs connaissances en entrepreneuriat. En équipe, ils ont à effectuer des recherches sur un entrepreneur de la région, après quoi ils auront à faire une entrevue avec lui en vue de créer un outil promotionnel pour la région de Shawinigan.

**Intentions pédagogiques :** Réinvestir ses connaissances en entrepreneuriat. Connaître sa région et développer un plus grand sentiment d'appartenance envers elle.

**Domaines généraux de formation :**

Orientation et entrepreneuriat : Mettre sur pied une activité de type entrepreneurial.

**Environnement et consommation :** Découvrir les ressources de sa région. Interagir de façon dynamique avec son milieu.

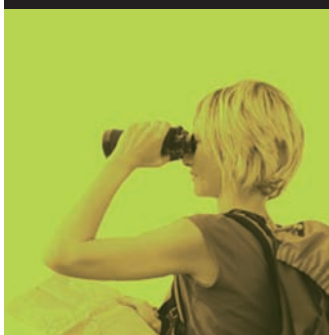
**Médias :** Apprendre à mener une entrevue. Créer un outil de promotion.

**Compétences transversales sollicitées :**

- Exploiter l'information,
- Exercer son jugement critique,
- Mettre en œuvre sa pensée créatrice,
- Exploiter les technologies de l'information et de la communication,
- Coopérer,
- Communiquer de façon appropriée.

**Durée :** Cette activité de réinvestissement doit être effectuée dans le cadre d'un cours de plusieurs périodes. Elle s'insère particulièrement bien dans un cours de Français.

# AUTRES OUTILS, SERVICES ET PROJETS DU CARREFOUR



Afin de **bien répondre à notre clientèle**, le Carrefour offre d'autres outils, services et projets novateurs qui permettent aux jeunes de se réaliser.

## Outils, services et projets :

- ✓ Centre multiservices
- ✓ Orientation scolaire et professionnelle
- ✓ Projet à l'étranger
- ✓ Connexion compétences
- ✓ Marathon de l'emploi
- ✓ Semaine mon défi, mon avenir
- ✓ Eldorado
- ✓ Jeunes en action

## CENTRE MULTISERVICES

Notre **centre multiservices** des plus complets comprend :

- des cartables et babillards d'offres d'emploi cachés,
- des ordinateurs avec accès à Internet, photocopieur et télécopieur,
- de l'information sur les entreprises et organismes du milieu,
- des livres, magazines et journaux spécialisés.

## ORIENTATION SCOLAIRE ET PROFESSIONNELLE

Les jeunes adultes qui n'ont pas accès à un service d'orientation en milieu scolaire peuvent bénéficier des services d'une conseillère afin :

- d'effectuer un processus d'orientation pour valider un choix de carrière,
- d'obtenir de l'information sur les programmes d'études, les perspectives d'avenir et l'aide financière,
- participer à des activités d'exploration professionnelles liées aux choix de carrières telles que : le tutorat professionnel, visites d'institutions scolaires, étudiants d'un jour, etc.

## PROJET À L'ÉTRANGER

En se présentant au Carrefour, les jeunes qui désirent vivre une expérience à l'étranger peuvent :

- obtenir de l'information sur les programmes de travail, de stage ou d'étude à l'étranger,
- consulter les offres disponibles,
- rencontrer une conseillère afin de planifier et préparer leur départ.

## CONNEXION COMPÉTENCES

Dans le cadre de la Stratégie emploi jeunesse de Service Canada, le projet Connexion compétences du Carrefour jeunesse-emploi de Shawinigan a pour objectif d'aider les jeunes, non diplômés ou diplômés, à surmonter leurs obstacles à l'emploi et à **acquérir des compétences, des connaissances et l'expérience** dont ils ont besoin pour participer au monde du travail.

Par le biais d'une contribution financière à l'employeur, les participants âgés entre 15 et 30 ans ne fréquentant pas le milieu scolaire ont la possibilité d'obtenir un **stage rémunéré** de 26 semaines.



Ce projet est financé en partie par Service Canada, dans le cadre de la Stratégie emploi jeunesse.

## MARATHON DE L'EMPLOI



Le **Marathon de l'emploi** est une journée de **recherche d'emploi collective** où les participants, accompagnés d'intervenants socio-économiques du milieu, sillonnent le territoire afin de dénicher les emplois cachés. Cette activité a lieu à l'automne de chaque année.

## SEMAINE MON DÉFI, MON AVENIR

La **Semaine mon défi, mon avenir** est une semaine qui permet aux jeunes adultes de 16 à 35 ans de découvrir les services du Carrefour par le biais d'activités reliées à l'emploi, l'information scolaire et professionnelle, l'entrepreneuriat et le travail à l'étranger. Ces activités se déroulent généralement au printemps.

## ELDORADO



**Eldorado** s'inscrit dans le cadre d'un projet de 21 semaines visant à **favoriser le retour à l'école** de 24 jeunes adultes de **18 à 30 ans** ayant abandonné leurs études secondaires. L'objectif est de permettre aux participants de **définir un projet de vie qui passe par le retour à l'école les menant à l'emploi**. Les participants vivent une expérience de groupe sans pareil comprenant des ateliers préparatoires afin de faciliter leur retour aux études (connaissance de soi, français, anglais, mathématiques, espagnol), un stage de coopération internationale de trois semaines au Guatemala

ainsi que des rencontres individuelles avec un intervenant pour soutenir leur motivation et leur fournir les outils nécessaires pour effectuer une intégration aux études des plus réussie.

**Les 2 cohortes de 12 participants débutent en octobre et en avril.**

## JEUNES EN ACTION



Le projet **Jeunes en action** est une mesure qui s'inscrit dans le cadre de la Stratégie d'action jeunesse 2009-2014. Il vise à répondre aux besoins des jeunes âgés entre **18 et 24 ans** éloignés du marché du travail, qui connaissent des difficultés socioprofessionnelles particulières qui les empêchent de réaliser une intégration au marché du travail à court ou à moyen terme. La durée de participation est variable (20 à 52 semaines). Le recrutement se fait en collaboration avec le Centre local d'emploi.

# P

## OUR RÉSERVER UN ATELIER

Vous désirez obtenir plus d'informations sur ce document ou réservez un atelier? Contacter l'agente d'accueil du Carrefour au **819 537-3358**. Elle saura vous diriger vers la personne-ressource.

En raison du nombre élevé de demandes que nous recevons, nous vous recommandons de prévoir le **plus tôt possible** vos besoins en ateliers pour l'année.

Veillez prendre note que lors des ateliers, **l'enseignant doit être présent dans la classe** afin d'assurer la discipline du groupe et de pouvoir effectuer un retour efficace avec les élèves.

# C

## COORDONNÉES

**Carrefour jeunesse-emploi de Shawinigan**

525, 3e rue, C.P. 132

Shawinigan (Québec) G9N 6T8

Téléphone : 819 537.3358

Télécopieur : 819 537.5956

Site internet : [www.cjeshawinigan.org](http://www.cjeshawinigan.org)

Informations : [info@cjeshawinigan.org](mailto:info@cjeshawinigan.org)

Employabilité

# ORIENTATION

scolaire et professionnelle

entrepreneuriat

J E U N E S S E

Projet à l'Étranger

Migration

des Jeunes

Persévérance Scolaire

Les services du Carrefour jeunesse-emploi sont rendus possibles  
grâce à la participation financière d'Emploi-Québec.